

Pour VOUS

JOURNAL GRATUIT
D'INFORMATIONS
LOCALES

le faire entendre !

Abonnez-vous à la Newsletter



EDITION **SUD DE L'AINSE** - N°12 du 23 février au 8 mars 2026 - www.journal-pourvous.fr
CHÂTEAU-THIERRY - FÈRE-EN-TARDENOIS - DORMANS - MONTMIRAIL - CHARLY-SUR-MARNE ... ET ALENTOURS
| SANTÉ | ENVIRONNEMENT | SPORT | CULTURE | ARTPASSIONS | VIE ASSOCIATIVE | LOISIRS | SOLIDARITÉ | NATURE |

SALON DE L'HABITAT
2026
Voir annonce P.15

ACM
ATELIERS CARLESIENS DE METALLERIE

PARTICULIERS ET PROFESSIONNELS
VOUS AVEZ UN PROJET, UNE RÉPARATION ?
Nous sommes à votre disposition pour vous conseiller et trouver une solution ensemble

Escalier, rampes, garde-corps, portes, portails, rideaux métalliques, et bien d'autres !

03 23 82 01 31
a.c.m@orange.fr

Z.A., rue du Ru Gousset
02310 CHARLY-SUR-MARNE

MAÇONNERIE GÉNÉRALE - GROS ŒUVRE - RÉNOVATION - ISOLATION - BÂTIMENT INDUSTRIEL - AGRICOLE ET VITICOLE - CLUVERIE

Ganformina bâtiment
Maçonnerie générale

Z.A. la Croix Vitard - 02400 BRASLES - Tél : 03 23 69 60 52
www.ganformina-batiment.com Ganformina Bâtiment



DOSSIER

Bruits, nuisances : règles et conseils..... p.9 à 12

Entre autres sujets :

POLITIQUE

Municipales & Paroles de candidats p.3

SPORT

Challenge, sélections, résultats, record p.4

ÉCONOMIE

Investissements, Budget primitif de l'agglomération p.5

TRAVAUX

Aménagement & construction p.6

RENCONTRE

Didier Quentin, passeur des lumières p.7

QUELQUES INFOS

Lotos, concerts, conférences ateliers, rendez-vous p.14 & 15

LYCÉE POLYVALENT JULES VERNE
PORTES OUVERTES

FORMATIONS DE LA 2NDE AU BTS
Baccalauréat général, technologique professionnel
CAP et 3^{PM}

RENCONTRES AVEC LES PROFESSEURS

VISITES DE PLATEAUX TECHNIQUES

SAMEDI 14 MARS 2026
9h30 - 13h30

lpo-julesverne.fr
23, rue des Chesnaux
CHÂTEAU-THIERRY



SOIRÉE CARITATIVE KOUKOUJ
Repas Créole & Spectacle Musical
Tarifs : Adultes 30 € - Enfants(- de 10ans) 15€

Au profit de l'école

Spectacle musical de chansons françaises
en collaboration avec l'association "chante Morin"
et l'artiste-écrivain Ivan Claude

Samedi 14 Mars 2026 à 19h
Salle Louis Gomez (La Rotonde),
3 Rue Robert Lecart, Château-Thierry

RESERVATION OBLIGATOIRE SUR HELLOASSO avant le 07/03/2026
Assistance par Téléphone : 06 12 47 49 54 / 06 34 38 82 84

soiree caritative koukouj 2026 ou QR Code

Imprimé par nos soins - Ne pas jeter sur la voie publique

“Nettoyons la nature”, ZI de l’Omois à Bézu-Saint-Germain

Le Club 41-111 organise, le vendredi 6 mars 2026, une grande opération “Nettoyons la Nature”. Cette action citoyenne se fera en collaboration avec les élèves de l'école de production *La Prod Factory* et les équipes de l'entreprise *Agenor*, avec le soutien de l'Agglomération de la région de Château-Thierry et de la Région Hauts-de-France. Son objectif est le ramassage des déchets dans toute la zone industrielle de l'Omois à Bézu-Saint-Germain, afin de préserver l'environnement et améliorer notre cadre de vie. Envie de participer à ce geste citoyen et utile pour notre territoire ? Inscription obligatoire par mail à : jpis@agenor.fr



Opération “Hauts-de-France propres”



Les 6, 7 et 8 mars, la Région et les fédérations de chasse et de pêche organisent la 9^e édition de “Hauts-de-France Propres”. Rendez-vous dans votre commune pour organiser ou participer au ramassage de déchets au bord des cours d'eau, en forêt, en ville ou à la campagne. En 2025, cette opération a réuni plus de 104 000 participants dans près de 1 950 points de ramassage. Au total, ce sont 9 250 m³ de déchets qui ont été ramassés. Collectivités, entreprises, écoles, associations, citoyens...

Organiser une collecte, découvrir les points de ramassages sur la carte interactive sur www.hautsdefrance-propres.fr



Pour y participer, deux possibilités s'offrent à vous : organiser un ramassage ou prendre part à l'un d'entre eux. Dans le Sud de l'Aisne, plus d'une vingtaine de communes participent à l'événement. Vous en trouverez sûrement un près de chez vous ! À ce jour, 10 points de ramassages sont organisés sur la communauté de communes du canton de Charly-sur-Marne.



Acteur de l'économie sociale et solidaire depuis 1988

- Ménage, jardinage,
- Préparation de repas, courses,
- Soins et promenades d'animaux...



47, Grande Rue à CHÂTEAU-THIERRY - 03 23 69 17 27



MON CRÉDIT D'IMPÔT POUR LES SERVICES À LA PERSONNE
C'est une fois par an, immédiat!

ETAT CIVIL

NAISSANCES

Château-Thierry

Kay'Ana Rantin 19/01/2026
Jahyah Lepoudre 22/01/2026
Mohamed Sekou Sako 23/01/2026
Alicia Daudon Pereira de Sousa 25/01/2026
Louisa Soukounan 26/01/2026
Maëlys Portalie 27/01/2026
Ghaith Ben Aoun 27/01/2026
Théa Body-Mane 03/02/2026
Lhuys
Iris Pierrot 19/01/2026

DÉCÈS

Mme Irène Weyn veuve Verdoolaeghe, 85 ans
08/01/2026 Château-Thierry



OK CARRELAGE
CHOIX - QUALITÉ - PRIX - CONSEILS
9, rue Porte Crouy - Soissons - Tél. 03 23 59 57 70
Ouvert du mardi au vendredi de 8h30 à 12h et de 13h30 à 19h - Lundi et samedi de 9h à 12h et de 14h à 19h

Site web

Entreprise familiale depuis 43 ans

Municipales 2026 comment ça fonctionne ?

Les 15 et 22 mars 2026, les Français éliront leurs conseillers municipaux. Dit comme cela, c'est simple. Mais concrètement, comment ça fonctionne ? Voici les municipales version claire et accessible.

BUDGET 2026 : QUEL IMPACT LOCAL ?

La loi de finances 2026 vise à réduire le déficit public à 5% du PIB, tout en maintenant un haut niveau de dépenses. Concrètement, plusieurs mesures toucheront le quotidien. Le barème de l'impôt sur le revenu et les APL sont indexés sur l'inflation. La prime d'activité est revalorisée et le repas à 1 euro étendu aux étudiants. Côté logement, MaPrimeRénov' rouvre à tous et le dispositif "Relance Logement" encourage l'investissement locatif. En revanche, certaines taxes augmentent (petits colis, titres de séjour). Les collectivités participent à l'effort national, sans baisse de la DGF, mais avec davantage de contraintes budgétaires locales. DGF : La dotation globale de fonctionnement (DGF) constitue la principale dotation de fonctionnement de l'État aux collectivités territoriales. Elle est globale et libre d'emploi. Elle est attribuée aux communes, aux établissements publics de coopération intercommunale (EPCI) à fiscalité propre et aux départements.

On vote pour qui ? - Contrairement à une idée répandue, on ne vote pas directement pour le maire. Les électeurs choisissent une liste de candidats au conseil municipal. Une fois élus, les conseillers municipaux élisent ensuite le maire et ses adjoints lors de leur première réunion. Le mandat dure six ans.

Comment fonctionne le premier tour ?

Le scrutin est un scrutin de liste à deux tours avec prime majoritaire, identique dans toutes les communes depuis la réforme récente.

Au premier tour (15 mars 2026) : si une liste obtient plus de 50% des suffrages exprimés, elle gagne immédiatement. Elle reçoit une prime majoritaire correspondant à la moitié des sièges du conseil municipal.

Les autres sièges sont répartis proportionnellement entre toutes les listes ayant obtenu au moins 5% des voix. Si aucune liste ne dépasse 50%, un second tour est organisé.

Que se passe-t-il au second tour ?

Le second tour a lieu le 22 mars 2026, uniquement si personne n'a obtenu la majorité absolue au premier tour.

Peuvent se maintenir : les listes ayant obtenu au moins 10% des suffrages exprimés. Les listes ayant obtenu entre 5% et 10% peuvent fusionner avec une liste qualifiée. Au second tour, la règle est la même : la liste arrivée en tête obtient la prime majoritaire, puis les autres sièges sont répartis proportionnellement entre les listes ayant obtenu au moins 5%.

Parité et règles importantes

Les listes doivent respecter une alternance stricte entre femmes et hommes. Les bulletins blancs sont comptabilisés, mais ne sont pas pris en compte dans les suffrages exprimés servant au calcul des résultats.

À noter : des règles spécifiques existent pour Paris, Lyon et Marseille, où l'organisation du scrutin comporte des particularités.

Et les conseillers communautaires ?

Les conseillers communautaires sont les représentants des communes au sein des organes délibérants des groupements intercommunaux dont elles sont membres (métropoles, communautés urbaines, communautés d'agglomération et communautés de communes). Le nombre et la répartition des sièges du conseil communautaire est déterminé par les communes.

- Pour les communes de 1 000 habitants et plus, les conseillers communautaires sont élus en même temps que les conseillers municipaux. Ils figureront sur deux listes distinctes sur le même bulletin de vote.

- Pour les communes de moins de 1 000 habitants, les conseillers communautaires sont désignés dans l'ordre du tableau du conseil municipal.



POLITIQUE

Questions à Ludovic Houée, Mickaël Boutreau et Adel Boukhalfa, candidats déclarés à la mairie de Neuilly-Saint-Front

Paroles de candidats

En marge des "tribunes" traditionnelles, qui comparent programmes politiques et idées, nous avons choisi de nous intéresser à la personnalité de plusieurs candidats qui souhaitent incarner nos communes en leur posant quelques questions, qu'ils soient sortants ou nouveaux.



• Si vous étiez un plat, lequel seriez-vous et pourquoi ?

Ludovic Houée - Le pot-au-feu, car c'est un plat traditionnel autour duquel on se réunit et qui est complet. Il dure généralement plusieurs repas, en étant de plus en plus goûteux. Comme notre liste, ce plat contient différents ingrédients qui, ensemble, créent un subtil mélange.

Mickaël Boutreau - Étant un grand gourmand, je serais tous les plats sucrés ou salés. Mais, pour moi, ce serait la raclette, car c'est la définition du rassemblement : un plat qui réunit. Un plat généreux, à partager en famille ou entre amis.

Adel Boukhalfa - Ce serait la tartiflette, parce qu'elle réchauffe les cœurs, elle crée du lien et de la proximité.

• Si vous étiez une fable de La Fontaine, laquelle seriez-vous et pourquoi ?

LH - Je choisirai "Le vieillard et ses enfants", elle reflète bien la force de notre liste, qui a su rester unie et forte malgré les attaques des corbeaux et des tagueurs.

MB - Étant un grand fan de La Fontaine, je choisirais "Le lièvre et la tortue" car pour moi c'est la définition de la campagne, rien ne sert de courir, il faut partir à point.

AB - "Le corbeau et le renard", suite aux événements qu'on a pu vivre dernièrement. C'est la première fois que nous avons des attaques aussi virulentes. Et surtout, au final, ce n'est pas le corbeau qui gagne !

Important : les réponses sont publiées en l'état, sous la responsabilité de leurs auteurs.
La rédaction

Envie de vous “challenger” à Château-Thierry ?

Le 14 juin 2026, la ville accueillera la première édition du Château-Thierry Challenge, un nouvel événement sportif qui mise sur l'effort partagé et l'intensité collective. Une compétition hybride, accessible, mais exigeante, déjà très attendue alors que les places s'annoncent particulièrement prisées avec une centaine d'équipes. Le format repose sur des épreuves en relais, par équipes de deux. Course, rameur, burpees, portés : les participants enchaîneront des ateliers variés, sollicitant endurance, coordination et gestion de l'effort. La performance individuelle s'effacera alors au profit de la cohésion : avancer ensemble, s'adapter, tenir le rythme et franchir la ligne côte à côte. Pensé pour réunir sportifs aguerris et pratiquants occasionnels, l'organisateur Mathieu Outreman coach sportif au sein de *Cross Time* revendique une approche inclusive du sport, sans renoncer à l'intensité. L'engagement physique est réel, la fatigue aussi, mais l'expérience se construira dans l'entraide et le dépassement de soi. Ouvert au grand public comme aux entreprises du Sud de l'Aisne, l'événement permettra à des équipes de collègues ou d'amis de se mesurer sur le même terrain, dans un cadre propice à l'esprit d'équipe. Le public est également attendu en nombre pour soutenir les participants, dans une ambiance animée tout au long de la journée. Les athlètes recevront des packs dédiés et plusieurs récompenses viendront saluer l'engagement. Organisé par l'association *Performance et Cohésion*, avec le soutien de la municipalité, le *Château-Thierry Challenge* entend s'inscrire durablement dans le paysage sportif local. Un rendez-vous où l'effort, plus que le résultat, sera le fil rouge de cette journée.



Florian GIRARD, un record à la clé à Séville

Originaire de Nogentel et licencié au club de Château-Thierry, Florian Girard a impressionné en bouclant les 42,195 km en Andalousie en 2h15 min 57s, établissant ainsi le nouveau record de l'Aisne sur marathon. Un chrono historique avec une moyenne de 18,6km/h !, il efface une marque qui tenait depuis 1991. Une année symbolique : celle qui précède la naissance même du marathonien originaire de Nogentel. Passer sous la barre des 2h16 place Florian Girard dans une dimension nationale. Sur un parcours aussi rapide que celui de Séville, il a su gérer son allure démontrant une préparation certainement très sérieuse cet hiver et une intelligence tactique. À seulement quelques années de maturité sportive optimale pour un marathonien, il pourrait encore repousser ses limites. Pour le club de Château-Thierry et pour tout le département, cette performance dépasse le simple cadre sportif : elle symbolise le travail de fond mené depuis des années dans les structures locales, et prouve que les talents axonais peuvent briller sur la scène internationale.



APPEL À MANIFESTATION D'INTÉRÊT

La Moiserie, un nouveau cap pour le pôle sports et loisirs ?

La Communauté d'agglomération de la région de Château-Thierry lance deux appels à manifestation d'intérêt pour renforcer le pôle de loisirs de la Moiserie.

L'objectif est d'y développer, face au centre aquatique Citélium, un équipement privé de sport et de loisirs (padel, futsal...) ainsi qu'une offre de restauration.

Les projets devront être complémentaires des infrastructures existantes et s'inscrire dans une logique de viabilité économique et d'intégration environnementale. Cette initiative illustre une tendance observée en France : les collectivités investissent dans des équipements sportifs et de loisirs hybrides, souvent en partenariat avec des acteurs privés, afin de renforcer l'attractivité des territoires, diversifier les usages et répondre aux nouvelles pratiques sportives, plus variées et espérées accessibles à un large public.

Tél. 03 23 69 75 41
contact@carct.fr

Sarah-Léonie Cysique : patronne mondiale

Elle l'attendait, elle l'a fait. En -57 kg, Sarah-Léonie a remporté le Grand Slam de Paris, le tournoi de judo le plus relevé du circuit mondial. Une journée pleine, maîtrisée, conclue par une finale engagée et un titre



Photo : Fédération Internationale du Judo 2026/droits réservés

décroché à domicile face à la japonaise Akari Omori. Solide sur ses appuis, agressive dans les séquences au sol, la Française a imposé son rythme.

Plus qu'une médaille, ce sacre parisien valide son statut dans une catégorie dense et ultra-compétitive. Derrière la performance, un parcours. Avant l'IN-

SEP et les podiums internationaux, Cysique a fait ses gammes au Judo Club de Château-Thierry. C'est là qu'elle a construit ses bases techniques et forgé son mental. À Paris, en -57kg, la quadruple médaillée olympique a rappelé qui était la patronne !

3 cadets sélectionnés au championnat de France



Le Judo Club de Château-Thierry était au championnat régional des Hauts-de-France à Verquin (Pas-de-Calais) qui s'est déroulé samedi 14 février. Seuls les trois premiers de chaque catégorie ont été sélectionnés. Les deux troisièmes se sont rencontrés pour que seul le vainqueur des deux participe au championnat de France 1^{re} division (en ne perdant qu'un seul combat dans son parcours de la journée). C'est le cas pour Michon Valérien (-50kg - cadet 2^e année - médaille de bronze), Buende Lauria (+70kg - cadette 1^{re} année - médaille de bronze) et Cucos Matei (-60kg - cadet 2^e année - Champion de région). Aucun 3^e année dans ce trio... le championnat de France 1^{re} division sera un challenge pour eux (la plupart des podiums sont habituellement détenus par des 3^e année), mais rien n'est joué et ils ont tout à gagner. Plouchard-Bernard Manon (-57kg - cadette 1^{re} année) quant à elle, a fait un beau parcours et termine 5^e (5^e en Picardie et 5^e en région : une belle progression car le niveau n'est pas le même). Paviot Axel (-90kg - cadet 2^e année)... un jour sans et Ichim Maria (-63kg - cadette 3^e année), perd en 16^e et n'a pas eu la chance d'être repêchée.

Un investissement de 22,5 millions d'euros à Crézancy !

Le vieillissement de la population constitue l'un des principaux enjeux auxquels sont confrontés les territoires français. Dans le Sud de l'Aisne, cette évolution démographique se traduit par une adaptation progressive et planifiée de l'offre médico-sociale afin de répondre aux besoins croissants des personnes âgées et de leurs familles. En fin d'année 2025, l'Agence Régionale de Santé Hauts-de-France a validé le projet de reconstruction et de regroupement des EHPAD publics de l'ex-communauté de communes du canton de Condé-en-Brie, porté par l'Établissement Public Médico-Social (EPMS) de Château-Thierry. Jusqu'à présent, l'hébergement reposait sur plusieurs établissements de petite capacité, répartis notamment entre Condé-en-Brie, Barzy-sur-Marne et Courtemont-Varennes. Avec une vingtaine de lits chacun, ces sites présentaient des coûts de fonctionnement élevés et des contraintes logistiques importantes, fragilisant progressivement l'équilibre financier de l'EPMS et limitant les possibilités d'investissement et de modernisation. Le projet prévoit le regroupement des lits sur un site unique à Crézancy, avec la création d'un nouvel EHPAD de 86 places, conçu selon des normes architecturales et environnementales actuelles, favorisant le confort des résidents et la qualité de vie au travail des équipes. L'établissement sera complété par un accueil de jour et un pôle d'activités et de soins adaptés (PASA), permettant un accompagnement personnalisé des personnes atteintes de troubles cognitifs. L'investissement, estimé à près de 22,5 millions d'euros, bénéficie d'un soutien significatif de l'État à hauteur de 9,8 millions d'euros, témoignant de l'importance accordée à ce projet structurant pour le territoire. Le début des travaux est envisagé pour la fin de l'année 2027, dans une logique de réponse durable au vieillissement de la population et de renforcement de l'offre publique de proximité dans le Sud de l'Aisne.

87 voix "POUR", 3 "CONTRE" et 1 abstention

Un budget primitif 2026 adopté, tourné vers l'emploi et l'équilibre financier

Réuni à Étampes-sur-Marne, le Conseil communautaire de la Communauté d'agglomération de la région de Château-Thierry a adopté le budget primitif 2026 à une large majorité. Le budget principal s'établit à 30,7 M€ en fonctionnement et 8,5 M€ en investissement. L'épargne brute est maintenue à plus de 2 M€, tandis que l'encours de dette poursuit sa diminution. La pression fiscale globale est gelée ; l'introduction de la taxe GEMAPI s'accompagne d'un ajustement des taux. Les tarifs évoluent de +0,8%, et la baisse de la redevance déchets décidée en 2025 est confirmée. Plus de 6 M€ d'investissements sont programmés, dont près de la moitié pour le développement économique. Les projets en cours pourraient représenter plus de 200 emplois, avec 60 à 120 emplois attendus sur le site CDES et environ 150 emplois pour FM Logistic. La taxe GEMAPI, c'est quoi ? La GEMAPI signifie Gestion des Milieux Aquatiques et Prévention des Inondations. Il s'agit d'une compétence confiée aux intercommunalités depuis 2018 pour l'entretien des rivières et des cours d'eau, la gestion des digues et ouvrages de protection, la prévention des inondations et la restauration des milieux aquatiques. Pour financer ces missions, les collectivités peuvent instaurer une taxe GEMAPI. Elle est facultative (la collectivité choisit de la mettre en place ou non). Elle est payée par les ménages et les entreprises, via les impôts locaux (taxe foncière, CFE...). Son produit est plafonné à 40 € maximum par habitant et par an (plafond national). Elle ne peut financer que les actions liées à la prévention des inondations et à la gestion des milieux aquatiques.

ON LÂCHE RIEN
1^{ère} partie

8 représentations
Du 20 mars au 4 avril 2026
Vendredi, Samedi - 20h30 Dimanche - 15h30

Espace Raymond Commun - Brasles
Informations/réservations : www.letheatro.org

Asothics, Château-Thierry, Agglo, Région Hauts-de-France

Le Théâtre'O, 50 ans d'aventure théâtrale

Le Théâtre'O, c'est toute une histoire.
Et de cette histoire est né un spectacle :
Le Théâtre'O joue sa vie.

Depuis 1965, des personnages chevronnés de la Maison des Jeunes et de la Culture de Château-Thierry au Festival d'Avignon, de la Salle des Conférences à l'Espace Culturel Claude Varry.

Un lieu emblématique, intimement lié à l'histoire du Théâtre'O, partie intégrante du patrimoine culturel de la Ville de Château-Thierry, qui résonne encore aujourd'hui sur notre scène, dans notre public... et dans nos mémoires.

Des rencontres avec des auteurs et des publics, mais aussi des maires, un Prix Nobel de littérature, Mai 68, France Inter, Robert Hossein, Le Monde, Paris, Jean-Claude Grumberg...

Des années de succès et de silence, de rires, de colères et d'émotions partagées.

« On lâche rien ! »

Un voyage théâtral à travers *Le Temps des cerises*, *Un tramway nommé Désir* et une halte dans *Une Station-Service*.

Un voyage de souvenirs, de visages et de passions.

Toute ressemblance avec des personnes existantes ou ayant existé n'est pas le fruit du hasard, mais celui de notre mémoire... théâtralement embrouillée.

L'avenue de Montmirail sur de nouveaux rails

Jeudi 5 février 2026, sur site, la Ville de Château-Thierry a présenté aux riverains le futur aménagement de l'avenue de Montmirail, l'une des principales entrées de ville, à proximité d'Étampes-sur-Marne. Le projet entend avant tout apaiser la circulation. La chaussée sera

rétrécie afin de réduire la vitesse, tandis que des pistes cyclables sécurisées seront aménagées de part et d'autre de l'avenue. Les piétons disposeront de cheminements distincts, clairement identifiés. L'éclairage public et la signalétique

feront également peau neuve. Une place importante est accordée à la végétalisation, avec le renouvellement des plantations et le choix d'essences adaptées aux conditions climatiques actuelles. Ces aménagements s'inscrivent dans la continuité des travaux menés en 2024, consacrés à l'enfouissement des réseaux. La question du lieu de commémoration de la place Paul Doumer a également été évoquée. Son déplacement est à l'étude, en lien avec les associations patriotiques, afin de disposer d'un espace plus adapté aux cérémonies, tout en permettant la création d'un espace végétalisé. Des toilettes publiques seront installées de l'autre côté du giratoire. L'ensemble du projet s'inscrit dans le cadre du programme *Action Cœur de Ville II*, qui vise notamment la requalification des entrées de ville et des quartiers de gare.



Belle belle belle...

À Château-Thierry, les travaux de la résidence *Les Eaux Belles*, située avenue d'Essômes, se poursuivent. Cette opération immobilière intervient dans un contexte national marqué par un ralentissement durable de l'activité de la construction, lié notamment à la baisse des

mis en chantier, à la hausse des coûts de production et à un environnement économique plus contraint pour les acteurs du secteur. Le projet repose sur un permis de construire délivré en 2014, devenu définitif, et modifié afin d'adapter la programmation aux besoins identifiés localement. Implanté sur une parcelle de 2 319 m², entre la Marne, la place Aristide-Briand et le tissu urbain existant, l'ensemble immobilier se compose de trois bâtiments, dont l'un est destiné à l'accueil de seniors. Au total, 50 logements seront réalisés, du T1 au T5, combinant accession à la propriété et logements locatifs sociaux de type PLS, orientés vers des ménages aux revenus intermédiaires. Cette répartition s'inscrit dans le cadre des politiques locales de l'habitat. Le programme intègre également un local commercial de 85 m² en rez-de-chaussée, ainsi que des espaces verts et un stationnement organisé au sein des bâtiments. Démarrés en mai 2025, les travaux doivent s'achever début 2028. L'opération illustre les arbitrages actuels entre production de logements, évolution démographique et contraintes économiques dans les villes moyennes.



APPEL SOLIDAIRE

Africa Lib recherche un local "lib"

Du 11 au 26 janvier, sept bénévoles d'*Africa Lib*, association, basée à Château-Thierry, ont mené une mission au Bénin. En une semaine : 927 patients soignés, 365 paires de lunettes distribuées. Des chiffres bruts, derrière lesquels il y a des kilomètres avalés à pied, des heures de route, et une réalité simple : sans argent, on renonce aux soins. Au Bénin, l'économie repose largement sur l'agriculture, le petit commerce et l'informel. Les revenus sont faibles, irréguliers. La moindre consultation se paie. La moindre compresse aussi. Le centre créé par l'association fait le pari inverse : soins et médicaments gratuits, toute l'année. Cette gratuité tient grâce aux événements organisés sur notre territoire. Les bénévoles financent leurs



déplacements. Chaque euro collecté sert à payer les soignants sur place, acheter des traitements, expédier du matériel. Mais un frein persiste : le coût des salles.

Louer un espace, c'est retirer plusieurs centaines d'euros à l'action. L'association lance donc un appel aux entreprises locales. Vous disposez d'un local, d'un showroom, d'un entrepôt pouvant accueillir du public le temps d'une soirée ? En ouvrant vos portes, vous permettez d'organiser un événement sans frais. Ici, quelques heures d'accueil. Là-bas, des soins gratuits.

ISOLATION DES COMBLES

DEVIS GRATUIT



30% des pertes thermiques traitées

Amélioration du confort

Réduction des consommations énergétiques



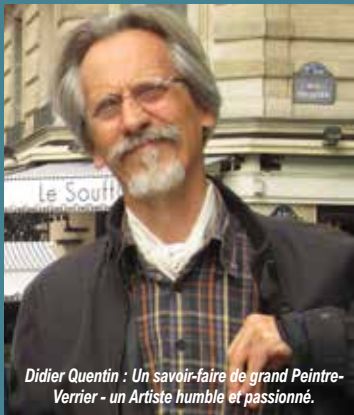
Rénovation et maîtrise d'œuvre

03 65 67 06 73

 Rmoerenovation

entreprise.rmoe@gmail.com





Didier Quentin : Un savoir-faire de grand Peintre-Verrier - un Artiste humble et passionné.

Didier Quentin - Peintre verrier

Passeur des lumières par Andy H

C'est à Chézy-sur-Marne, proche du centre-ville dans une ancienne école primaire, que Didier Quentin nous ouvre les portes de son atelier. Installé depuis 1982, le Peintre-Verrier crée et restaure des vitraux pour le patrimoine religieux, public ainsi que des demandes de particuliers. Une partie de son travail est également consacrée à la recherche sur le verre, la peinture et la lumière. Il s'entoure d'une équipe selon l'importance des chantiers à venir. Ses œuvres sont d'une admirable beauté.

Il faut savoir que la France, pays de Cathédrales, abrite la plus grande surface de vitraux au monde : quelques 90.000 m². Après la 2^e guerre mondiale, grâce à des commandes publiques, nos églises de France s'ornent de grandes réalisations avec des signatures d'artistes tels que Chagall, Matisse, Cocteau, Le Corbusier... L'artiste Didier Quentin, perpétue aussi cet art millénaire du vitrail. C'est vers l'âge de 5 ans qu'il ressent cette passion autour de la Lumière, les prémices d'un futur créateur. Je le cite : « C'est après une formation dans des ateliers polyvalents de mosaïque-céramique-vitrail en Italie, que je ressens cette attirance profonde pour le métier de Maître-Verrier ».

En rentrant en France, à Paris, il fait la connaissance du Maître-Verrier André Ropion, qui le forme à cet art si précieux. C'est la transmission ! Son travail est un art monumental, une toile vivante, lumineuse et transcendante. Didier est passionné par son métier qui impose de la technicité, tout en respectant les traditions artisanales. Son travail sur des bâtiments du 16^e siècle à nos jours, est un voyage à travers le temps. Depuis l'ouverture de son atelier, Didier fait des rencontres passionnantes parmi divers corps de métier que composent ses grands chantiers. Il se fait un devoir d'appliquer scrupuleusement le cadre de la Charte de Venise, (restauration d'Art dans le respect de l'œuvre pour ne pas la trahir). Didier travaille essentiellement dans l'Aisne, la Marne et la Seine et Marne. Je vous invite à visiter le Buffet de la Gare de Saint-Quentin, où il est intervenu pour la restauration, la création des vitraux et des luminaires



de ce prestigieux lieu Art Déco. Un travail remarquable est effectué à l'église de Saint-Eugène : création, gravures et restauration.

Château-Thierry

C'est en 1999, place de l'Hôtel de Ville, que Didier crée les vitraux du Marché-Couvert en hommage au peintre Matisse. C'est d'ailleurs son grand-oncle, architecte, qui participe à la construction de ce lieu. En 2004, il crée les vitraux des salons de l'Hôtel de Ville. Cela fait 25 ans qu'il rénove et met en valeur aussi ceux de l'Hôtel-Dieu. À la Maison Natale de Jean de La Fontaine, il les restaure et les réalise en forme rectangulaire en référence et en hommage à la Villa Medici en Italie. On peut également reconnaître la touche du Peintre-Verrier à l'Église Protestante place de l'Hôtel de Ville. En complément de nombreuses commandes actuelles, il a aussi des projets en cours d'études des communes de Vendières et de Villiers Saint-Denis. L'artiste me précise que la lumière fait vivre le vitrail selon les saisons et rend cet art poétique. N'hésitez pas à vous rendre sur le site de Didier Quentin si vous souhaitez visiter ses ateliers à Chézy-sur-Marne ■



Repères ////////////////

1958 : Naissance à Saint-Quentin (Aisne). Fin 1970, début 80 : études à l'École Nationale des Arts-Appliqués Duperré et aux Beaux-Arts de Paris (Atelier R. Liccata) pour la mosaïque. Rencontre et formation par le Maître-Verrier André Ropion. Entre 1981/83 : formation à la peinture sur verre et au vitrail dans plusieurs ateliers du groupe HYALOS. 1983 : création de son atelier à Château-Thierry

Principales Références ////////////////

Créations à Château-Thierry

Halle du Marché Couvert / Hôtel de Ville / Église Protestante / École Sainte Marie-Madeleine / Musée de l'Hôtel-Dieu
Créations dans l'Aisne et la Marne
Hôtels de Ville, Tergnier et Chauny / Château de Vic-sur-Aisne / Églises de Villiers-Saint-Denis et de Connantre / Buffet de la Gare, Saint-Quentin

Restaurations :

Cathédrale de Meaux / Basilique de Saint-Quentin / Musée Jean de La Fontaine, Château-Thierry / Hôtel de Ville, Saint-Quentin / Cryptes Mérovingiennes, Jouarre

RÉFÉRENCÉ AUX ////////////////

- Coming Muséum de New-York
- Centre International du Vitrail, Chartres
- Hessisches Landesmuseum Darmstadt - Musée Régional de la Hesse, Allemagne

Principales distinctions ////////////////

- 2011 : Meilleur Ouvrier de France
- 2013 : Chevalier des Arts et des Lettres



www.didierquentin-vitraux.com



AUTO ÉCOLE

TMUS
CHÂTEAU-THIERRY
60, rue Charles Guérin

**NOTRE
AMBITION
EST VOTRE
RÉUSSITE**

SCANNE MOI



- CONDUITE ACCOMPAGNÉE OU SUPERVISÉE
- CODE DE LA ROUTE
- PERMIS B MÉCANIQUE OU AUTOMATIQUE

Tél. 03 23 82 50 04

otmusae@orange.fr



FMCARLIER
MÉTALLERIE | FERRONNERIE D'ART

PORTAILS | RAMPES | ESCALIERS
GRILLES | VERRIÈRES | MARQUISES
PERGOLAS | MOBILIER | MENUISERIES

06 26 34 19 81 | FMCARLIER.CHRISTOPHE@GMAIL.COM
02130 ZAC DE SAPONAY - LE PARCHET

Petite taille, gros appétit

Plus petit carnivore d'Europe, la belette est un concentré d'agilité et d'efficacité, souvent mal jugé mais pourtant indispensable à l'équilibre naturel.

Membre de la famille des mustélidés, la belette d'Europe est le plus petit mammifère carnivore du continent, son corps mince et allongé, ses pattes courtes et son pelage bicolore très contrasté lui permettent de se faufiler partout, notamment dans les galeries étroites des rongeurs. Le mâle mesure de 18 à 24 cm pour un poids de 75 à 140g, la femelle, environ un tiers plus petite, atteint 16 à 19 cm pour 45 à 70g.

Active de jour comme de nuit, la belette n'hiberne pas mais limite ses déplacements en période de grand froid. Elle se nourrit principalement de campagnols, mulots, souris et parfois de rats, mais son régime peut inclure oiseaux, œufs, amphibiens, reptiles ou insectes. Cette spécialisation fait d'elle une alliée précieuse pour les agriculteurs et les jardiniers, en limitant naturellement les pullulations de rongeurs. Solitaire et vive, elle installe son nid dans des cavités naturelles, des granges ou d'anciennes galeries, tapissées de végétaux, de mousse ou de poils. La reproduction est étroitement liée à l'abondance de proies, avec une à deux portées par an, voire trois lors des pics de rongeurs. Les juvéniles représentent jusqu'à 85% des effectifs et assurent le renouvellement des populations. Malgré son utilité écologique, la belette reste chassable en France. Elle subit surtout la destruction de ses habitats, l'intensification agricole, l'empoisonnement indirect de ses proies et la prédation des chats domestiques. Opportuniste mais discrète, parfois accusée à tort d'attaquer les poules adultes, elle menace surtout poussins et œufs lorsque les accès ne sont pas sécurisés. À la fois alliée et mal comprise, la belette rappelle qu'un équilibre durable repose souvent sur les plus petits acteurs de la biodiversité.



Sources : Ligue pour la protection des oiseaux / office français de la biodiversité / office national des forêts

Associations : comment trouver vos bénévoles ?

Le Bidule Café Associatif propose à toutes les associations du Sud de l'Aisne de participer au Forum de l'Engagement Bénévole des seniors. Celui-ci aura lieu le 31 mars 2026, de 10h à 12h30 et de 14h à 17h dans les locaux du Bidule, parc du 8 Mai à Nogent l'Artaud (à côté de la mairie). Organisé en partenariat avec la CARSAT et le Mouvement Associatif des Hauts-de-France, il a pour objectif de mettre en relation les associations locales et les seniors qui souhaitent donner de leur temps et s'engager dans le bénévolat. Au-delà des stands traditionnels, la journée sera rythmée par différentes animations.

Pour inscrire votre association, vous devez simplement remplir le formulaire en ligne ou contacter Sarah Lamarche, chargée de projets au 03 23 70 67 91 ou par mail : sarah@lebidule-cafe.org



Le Bidule
CAFÉ ASSOCIATIF

Orpi PRO

03 23 84 10 19

TOUTES LES ANNONCES



SUIVEZ-NOUS SUR : @Orpileux Orpi Agence Leleux



Brasles - à proximité immédiate de Château-Thierry, ce local commercial de 44,49 m² est idéal pour une activité professionnelle ou libérale. Pompe à chaleur dans chaque bureau, cuisine partagée et sanitaires communs.

Loyer : 780 € HT



Saacy-sur-Marne

Local commercial d'environ 25 m² avec WC.

Loyer : 570 € HT



Château-Thierry - Cellule au sein d'un espace commercial composé de 2 unités de 200 m² chacune. Emplacement idéal au pied d'une résidence, parfait pour activité commerciale, cabinet professionnel, espace de services. Loyer : 2 400 € HT



Brasles (secteur La Croix Vitard)

Bâtiment professionnel fonctionnel et spacieux, idéal pour une activité artisanale, industrielle ou logistique. Superficie totale : 530 m² sur 2 niveaux + cour de 670 m².

Loyer : 3 750 € HT



Château-Thierry (avenue de Paris)

Bâtiment de 90 m² au sol, réparti sur 2 niveaux, avec local indépendant de 25 m². Vaste parking privatif d'environ 20 places.

Loyer : 2 000 € HT



Château-Thierry (centre-ville)

Local spacieux et modulable, avec vitrine, adapté à tout type de commerce ou projet professionnel.

Loyer : 1 620 € HT



Coulonges-Cohan - Maison à usage d'habitation ou de commerce à 30 mn de Reims, 25 mn de Château-Thierry et 10 mn de Fère-en-Tardenois. Vendue libre d'occupants, le rdc est actuellement exploité en restauration avec bar, avec plusieurs salles indépendantes, une cuisine professionnelle, vestiaire, sanitaires, réserves, buanderie, débarras, garage ainsi qu'un atelier. Plusieurs chambres et un appartement répartis sur 2 étages.

Prix : 170 000 € - DPE : D



Brasles (ZAC) - Local professionnel, surface d'environ 26 m², parfait pour bureau, stockage, activité de service. Accès facile, place de stationnement. Chauffage réversible (clim).

Loyer : 500 € HT

Si vous faites du bruit... ce n'est pas sous silence !



Ce qu'il faut entendre

Il y a les sensibles au bruit, il y a ceux qui ont vécu le bruit et qui parfois se sont installés dans le sud de l'Aisne pour une vie plus au calme, il y a nos petites villes et nos campagnes avec des sons et des bruits différents... pour certains, ici c'est le calme et pour d'autres, pas du tout ! Pour se faire une idée un peu plus précise, nous avons interrogé le commandant de police de Château-Thierry, Tanguy Nuyttens pour savoir si c'est la source de nombreuses sollicitations citoyennes. Et le moins que l'on puisse dire, c'est que c'est un sujet qui impacte régulièrement ses services: « en 2023, le bruit représentait 200 interventions par an, en 2025, c'est 320, quasiment une par jour. Il s'agit pour l'essentiel de troubles de voisinage, mais aussi les moteurs de voiture ou de moto - on a tous en tête la mobylette que l'on entend de loin et qui dérange toute une vallée - et des problématiques de nuisances professionnelles, des travaux ».

Alors que dit la loi ?

Bien sûr pour chacune de ces situations, il y a une situation pénale. Le sonomètre n'est pas utile, il suffit qu'un agent le constate. Et malgré ce que l'on peut penser, un tapage a lieu de jour comme de nuit, il n'y a pas d'horaire ! Un tapage c'est une amende de 3^{ème} classe : 68€. En fonction de la répétition et si la première verbalisation n'a pas été comprise, le tribunal de police peut être saisi en ordonnance pénale, et là, ça monte à 150/200€. « Voir plus si quelqu'un se moque de son voisinage et n'ouvre même pas à la police, on a déjà assisté à des verbalisations allant à 450€ dans ces contextes. Et on a aussi la possibilité de confisquer la sono ou l'instrument qui a servi au tapage ».

Il y a aussi le voisin qui a la volonté de détruire son voisinage. Et cette infraction "agression sonore réitérée", est passible d'une amende 1500€ et un an d'emprisonnement. C'est rare mais cela arrive. Côté nuisances sonores pures, le tarif

est de 90€ pour le bruit des véhicules. Pour un tapage dans les transports en commun (la personne qui écoute sa musique sans écouteurs dans le bus ou dans le train par exemple) c'est une amende de 135€ et maximum 750€. Et pour les activités festives ça peut monter jusqu'à 1500€. Pour les travaux sur chantier le sonomètre est indispensable pour mesurer le dépassement des 120 décibels répréhensible à hauteur d'une amende de 1500€. Enfin, une situation plus fréquente est celle des passages de tonte et autres travaux de jardin : n'oubliez pas de consulter les arrêtés pris par votre municipalité en la matière. En règle générale, ces arrêtés municipaux limitent les passages de tonte de 9h à 12h et de 14h à 17h et seulement de 9h à 12h les jours fériés et dimanches.



CHÂTEAU-THIERRY
VALLÉE DE LA MARNE

En partenariat avec la Ville de
Château
thierry
CITÉ POÉTIQUE

Salon des Vins

et des produits du terroir.

13, 14 et 15 MARS 2026

CHÂTEAU-THIERRY
PALAIS DES SPORTS - AVENUE JULES LEFEBVRE

Vendredi : 18H30 à 21H30
Samedi : 10H à 19H
Dimanche : 10H à 18H

TARIF
ENTRÉE :
3€

RESTAURATION SUR PLACE

WWW.SALONDESUVINS-LIONSCLUB.FR

MERCI À NOS SPONSORS :





“Piec and lobe” à La Biscuiterie

Depuis une dizaine d'années, la salle de musiques actuelles *La Biscuiterie* à Château-Thierry, travaille à destination des jeunes écoliers, collégiens et lycéens, sur la prévention auditive de la pratique et l'écoute de musique. « *L'idée est de faire comprendre que les séquelles ne sont pas palpables immédiatement mais dans plusieurs dizaines d'années* » précise le directeur Xavier Lelièvre.

Une prévention ciblée des jeunes

En partenariat avec le Centre d'Informations Jeunesse de Laon (CIJ) et à l'aide d'une mallette pédagogique permettant de comprendre les enjeux, ils préviennent des risques en concert, à l'écoute au casque et sur téléphone. « *Concrètement, on explique comment fonctionne l'oreille, comment elle peut se reposer, comment préserver son audition... Avec Vincent mon collègue du studio, on explique ce que va jouer la compression d'un son mp3 sur l'oreille. Il y a un ORL qui vient également pour expliquer l'aspect plus médical* ». Cette année c'est un spectacle pédagogique à destination des scolaires qui revient sur l'histoire de la musique et la sensibilisation aux risques. Le spectacle se nomme “piec & lobe”, c'est l'ARA, une structure de Roubaix qui coordonne ce spectacle. C'est une façon de parler du sujet très concrète et sympa. Le lycée Jules Verne vient pour cette journée le 26 mars, ouverte aux scolaires uniquement le matin et l'après-midi.

Une protection à chaque spectacle

La Biscuiterie prend soin de son public : aux concerts, des bouchons d'oreilles sont mis à disposition gratuitement, et des casques pour les enfants, sans oublier ses bénévoles qui bénéficient de protections sur mesure. « *On est aussi soumis à des normes de décibels qu'on ne peut pas dépasser et que l'on respecte. Elles changent pour le tout public et pour le jeune public* ». Mais Xavier Lelièvre précise qu'il y a encore pas mal de travail à faire avec les régisseurs et les ingénieurs du son, tentés de dépasser ces normes « *au-delà de la prévention et des normes, on ne peut que compter sur la vigilance de chacun* ». Vous voilà rassurez : n'hésitez pas à faire un tour à *La Biscuiterie* ;)



Q	M	E	C	T	E	S	V	D	E	A	T	O	G	D	B	G	G	B	S
V	X	U	N	X	C	O	A	N	W	L	N	O	H	Y	A	R	B	M	I
U	Q	A	B	F	N	U	C	K	O	H	L	Y	X	C	Y	O	R	K	L
J	H	U	B	P	A	F	A	H	V	X	Q	I	V	K	E	N	X	Y	L
C	X	R	Y	F	N	F	R	P	C	M	A	R	U	Z	J	D	Z	L	I
C	T	V	I	Y	O	L	M	H	E	T	O	L	E	O	D	E	N	T	U
Q	L	T	T	N	S	E	E	T	F	M	O	W	K	I	N	M	Q	E	O
B	X	A	Q	F	E	X	L	A	B	A	T	R	A	C	T	E	U	R	Z
T	O	W	M	Y	R	U	U	I	U	T	A	P	A	G	E	N	R	S	A
R	B	U	K	E	M	P	S	T	F	F	C	R	V	G	V	T	A	G	G
R	E	X	R	U	U	S	O	K	X	S	I	M	A	I	C	I	H	H	Q
E	U	K	T	D	E	R	O	W	T	L	R	C	D	F	L	M	D	E	C
L	D	A	C	M	O	A	M	F	L	E	O	C	R	C	O	L	M	M	D
S	P	U	E	U	M	N	S	O	R	B	B	Q	H	A	C	Q	E	L	C
S	P	N	T	G	Z	U	N	U	I	S	R	U	L	W	H	W	P	A	Y
W	T	E	P	E	M	A	E	E	L	S	C	U	E	S	E	Q	O	C	C
I	K	F	U	A	I	E	C	Z	M	H	S	O	I	N	U	Z	P	S	C
J	U	W	Y	W	I	U	T	B	O	E	B	O	U	T	Y	N	T	I	I
U	A	E	T	R	A	M	Q	T	O	D	N	I	N	E	K	N	X	F	R
L	E	B	I	C	E	D	E	B	I	R	S	T	Y	N	Q	K	A	F	C
F	J	V	I	W	K	M	C	R	O	A	S	S	E	M	E	N	T	L	U
I	C	X	T	A	E	B	X	B	N	A	C	H	V	G	H	U	J	E	L
Z	R	S	V	N	K	R	X	C	S	D	R	A	T	E	P	S	S	M	A
K	Z	T	T	E	U	X	E	Q	G	H	M	Y	T	W	Y	C	F	E	T
E	C	C	D	E	R	O	N	R	O	N	N	E	M	E	N	T	Y	N	I
N	S	W	T	C	A	M	P	A	G	N	E	T	X	R	R	Q	B	T	O
È	E	O	B	C	S	I	L	E	N	C	E	O	Y	O	V	G	G	J	N
R	M	I	C	S	Y	M	E	R	U	M	R	U	M	J	A	A	X	U	S
I	M	M	H	S	M	V	E	Z	Q	B	X	H	X	S	X	W	C	M	E
S	D	Y	H	T	E	A	R	B	M	A	N	K	T	T	P	U	X	S	M

30 ANS D'EXPERIENCE

MDP
MENUISERIES & FERMETURES

Une ouverture vers la qualité

RGE

Fenêtres, Portes, Volets battants, Portes de garage, Vitrines, Portails

1 rue de Chevreaux 02200 SOISSONS 03 23 53 71 10
44 avenue de Soissons 02400 CHATEAU-THIERRY 03 23 70 86 17
contact@mdp-soissons.com www.mdp-soissons.fr

Vallée de la Marne Paysages

Services à la personne

- Taille de haies
- Désherbage
- Plantation
- Tonte
- Évacuation des déchets
- Debroussaillage
- Création de potager

-50% crédit d'impôt

Conseils pour un jardin respectueux de l'environnement : fertilisation/paillage/gestion des déchets/compost

29 bis, rue du Bois - 02210 COINCY
07 86 94 33 32 - fabien@glaisiere.fr

SERVICES à la PERSONNE

autoroute - bocage - bourdonnement - bruit - calme - campagne - carillon
chant - chantier - chuchotement - circulation - clameur - cloche - coq
croassement - décibel - écho - gazouillis - grenouille - grondement
klaxon - marteau - moissonneuse - moteur - murmure - nuisance
pétards - quiétude - résonance - ronronnement - sifflement - silence
sirène - souffle - tapage - tracteur - tumulte - vacarme - ville
vrombissement



Prendre soin de ses oreilles

Pour mieux comprendre comment fonctionnent nos oreilles, nous sommes partis à la rencontre du Dr Evgenia Chdid-Maroko, ORL à Château-Thierry. ORL est l'acronyme d'une spécialité : l'oto-rhino-laryngologie, plus communément connus sous les noms de l'oreille (oto), le nez (rhino), et la gorge (larynx). Et oui, on le sait, ces éléments structurants de nos têtes (sans oublier le cerveau et la boîte crânienne !) sont interdépendants et très liés les uns aux autres. C'est quand on est malades que l'on s'en aperçoit le plus d'ailleurs. L'oreille est un organe comme les autres, il est sensible et très important pour comprendre notre environnement. L'audition, elle, est le sens développé par nos oreilles et ne fonctionne que si elles sont en bonne santé. L'oreille est composée de 3 parties : externe (le pavillon), moyenne (le conduit) et interne. C'est à partir de l'oreille interne que les signaux passent au cerveau. « Si vous prenez l'ensemble, alors vous constaterez que l'audition n'est pas faite que pour entendre, mais pour aussi comprendre ! Le plus flagrant est lorsque l'on observe les enfants en bas âge : s'ils n'entendent pas bien, ils rencontrent des difficultés pour apprendre à parler ».

Comment prendre soin au quotidien de nos oreilles ?

Le premier conseil du Dr Chdid-Maroko est de ne pas utiliser d'écouteurs ni de casque sur des durées prolongées, même avec un volume sonore faible car « lorsque l'on utilise des écouteurs, il n'y a aucune distance entre l'émetteur et l'arrivée du son, c'est direct, alors



qu'au cours d'une conversation, nous avons facilement un mètre qui nous sépare de l'autre, les oreilles sont beaucoup moins exposées par exemple ». Le second conseil est d'utiliser le téléphone en haut parleur, sur le même principe, pour mettre de la distance. Et bien sûr, le dernier est de se protéger à des concerts ou dans un environnement bruyant au travail par exemple. Enfin, en ce qui concerne le nettoyage des oreilles, il ne faut surtout pas utiliser de coton tiges ! C'est interdit pour les oreilles. Le cérumen (la cire qui peut couler) est sécrété pour protéger le conduit auditif. Pour nettoyer ses oreilles, il suffit de frotter le bord de l'oreille avec de l'eau savonneuse lors de sa toilette et d'essuyer les oreilles avec sa serviette. Si vous pensez avoir un bouchon de cérumen, dans ce cas, ne touchez à rien et prenez rdv avec un ORL !

Que faire quand on sent que son audition est en surchauffe ?

Après plusieurs jours de festival de musique, ou après un concert où on ne s'est pas protégé, on peut constater en allant se coucher un son dérangent, est-ce grave ? « Quand on a des acouphènes - liés à des traumatismes sonores -, on conseille de faire une pause sonore sans pour autant être dans le silence ». La perte d'audition est irréversible, en règle générale, ça ne se récupère pas : « les cellules de l'audition sont très sensibles, elles ne se régénèrent pas. C'est pour ça qu'il faut la protéger. Ça ne cicatrise pas ». Mais comment savoir si on a "juste" abîmé son audition ou si on doit consulter pour se faire appareiller ? Le Dr Chdid-Maroko nous rappelle : « les premiers signes sont les acouphènes, puis les maux de tête, les troubles du comportement, l'incompréhension dans un environnement bruyant (restaurant cafés). Si vous rencontrez ces troubles, il faut consulter. Je rencontre de plus en plus de patients jeunes, dès 15 ans, à cause des casques de jeux qu'ils portent toute la journée... ». Le seuil d'appareillage est à voir avec un professionnel de santé, et aujourd'hui, les appareils sont de mieux en mieux remboursés et de plus en plus petits.

Ces bruits discrets qui nous dérangent

Les acouphènes, un mal silencieux
Selon l'INSERM, les acouphènes "sont des bruits générés spontanément dans la voie auditive, sans qu'ils proviennent de l'extérieur (sifflements, bourdonnements...). Environ 10% de la population adulte serait concernée. Si l'acouphène est un fardeau individuel aux conséquences psychologiques souvent lourdes et allant jusqu'à des formes sévères de dépression, il est aussi un fardeau social et économique. Ainsi, pour la Sécurité sociale, le coût total moyen par patient concerné et par an s'élèverait à 296,75 euros, avec un reste à charge moyen par patient et par an évalué à 1 079,85 euros (mars 2024).

Sources : INSERM et lejournal.cnrs.fr

L'ASMR peut apaiser certaines personnes

L'ASMR (Autonomous Sensory Meridian Response, traduit par "réponse autonome sensorielle méridienne") est une discipline qui a connu un essor fulgurant grâce aux réseaux sociaux. On se souvient tous de ces personnes qui chuchotent, tapotent, froissent un papier de bonbon près d'un micro... Ça peut paraître agaçant, et pourtant, il est désormais scientifiquement prouvé que cela peut détendre ! L'ASMR est la sensation générée par ces phénomènes. Les personnes qui y sont sensibles la décrivent comme des petits picotements de bien-être qui partent du haut du crâne et qui descendent jusqu'aux épaules. On parle même "d'orgasme du cerveau !". Ces sensations arrivent grâce aux stimuli engendrés par les effets visuels et surtout sonores. Alors, un petit bruit de bouche pour vous endormir, ça vous tente ?

Sources : sciencesetavenir.fr et nationalgéographic.fr

En savoir + sur le son

À la cité des sciences et de l'industrie de Paris, l'exposition permanente "sons" vous invite à exercer votre capacité d'écoute, à identifier les sons qui vous environnent, à comprendre leur nature physique, à expérimenter les nouvelles technologies et à jouer avec le son musical. Le petit plus de la visite : elle commence par une pièce insonorisée. Alors faites du bruit, mais en silence, s'il vous plaît !

+ d'infos sur l'expo
(à partir de 11 ans)



BATITECH

entreprise générale du bâtiment

Vous avez une **IDÉE** ou un **PROJET** ?

Vous entreprenez des travaux dans le **NEUF** ou la **RÉNOVATION** ?

De la conception à la finition, **RÉALISONS ENSEMBLE** ce projet !

Tél. 03 23 69 42 92

9, rue de la Croix Vitard - 02400 BRASLES

contact@batitech-construction.com

www.batitech-construction.com





Le son du silence

“Le silence peut parfois peser lourd”. Pour certains, il est source d’angoisse ; pour d’autres, il vaut de l’or. Il y a ceux qui le recherchent et ceux qui le fuient... Mais au fond, le connaît-on vraiment ? On vous lance un défi : saurez-vous répondre correctement à nos questions sur le “son du silence” ?

- ① Mais au fait, le silence est-il un son ? OUI NON
- ② Sur terre, le silence absolu existe-t-il à l’état naturel ? OUI NON
- ③ ...et dans l’univers ? OUI NON
- ④ L’homme peut-il reproduire le silence absolu sur la terre ? OUI NON
- ⑤ Rester de manière prolongée dans une chambre sourde est bon pour la santé OUI NON
- ⑥ Dans un autre registre, les personnes sourdes de naissance entendent-elles leur “voix intérieure” ? OUI NON
- ⑦ Les poissons sont-ils sourds ? OUI NON

1 - Non ! Au contraire, c’est l’absence de son. Cette question plutôt philosophique n’avait jamais été étudiée scientifiquement. C’est chose faite en 2023. L’américain Chaz Firestone et son équipe se sont penchés sur le sujet et ont conclu que “le silence reste une absence de stimulation sonore. Mais, cette absence est activement traitée par le système auditif et donc par le cerveau, au même titre que la présence de son !”

2 - Non ! Même à l’endroit le plus silencieux, comme dans un désert par exemple, la nature produira toujours un effet sonore, même infime : le vent, le frottement des grains de sable, la faune etc...

3 - Oui ! Le vide spatial empêche le son de voyager. L’univers est donc silencieux. Ainsi, une explosion dans l’espace ne produirait aucun son !

4 - Oui ! Et cela existe déjà : ce sont les chambres sourdes appelées salles anéchoïques (“sans echo” en grec ancien). Elles sont ultra isolées et tellement insonorisées, que le son peut y être mesuré en deçà des 0 décibels ! Leur utilité : bien entendu, elles sont utilisées pour des expérimentations scientifiques mais aussi pour mesurer le niveau sonore produit par certains équipements, en téléphonie ou en automobile par exemple. Harley-Davidson les a utilisées pour réduire le bruit des moteurs de ses motos sans en altérer le son si caractéristique.

5 - Non ! Cela peut vite devenir angoissant. Y rester plus de 45 min serait même insupportable pour l’être humain. À défaut d’entendre ce qu’il se passe à l’extérieur, on se met à percevoir les sons de son propre corps : les battements de son cœur, sa respiration, le craquement de ses poumons etc. Le cerveau n’étant pas programmé pour cette absence de son externe se voit complètement perturbé. On peut encore en ressentir les effets sur le corps, plusieurs jours après avoir tenté l’expérience.

6 - Non ! Tout passe par leurs autres sens et surtout la vue. À défaut de “petite voix intérieure”, elles pensent, rêvent, réfléchissent grâce aux images et au langage des signes qui leur permettent de communiquer depuis leur plus jeune âge.

7 - Non ! Mais ils ne perçoivent pas les sons comme les humains : chez les poissons, l’audition n’utilise pas de tympan. Le son traverse le corps, et une poche d’air interne capte les vibrations. En outre, les poissons peuvent même tenir une discussion ! Une étude de l’université Cornell (États-Unis), révèle que les poissons communiquent entre eux bien plus souvent qu’on ne le pense. Certains d’entre eux le feraient même depuis plus de 155 millions d’années. À bon entendeur !

Sources principales : caminteresse.fr, sciences-et-vie.com, geo.fr




PATRICK SÉBASTIEN



SPECTACLE MUSICAL

6 MARS À 20H30

ESPACE LOUVROY - NEUILLY-SAINT-FRONT

RÉSERVATIONS :

Par mail : billetterie@carct.fr • Par téléphone au **06 71 89 13 49**

Plus d’infos sur : www.carct.fr • Facebook : [aggloregionchateauneufthierry](https://www.facebook.com/aggloregionchateauneufthierry) • Instagram : [agglochateauneufthierry](https://www.instagram.com/agglochateauneufthierry)

Quand le coq chante

Chants de coq, croassements de grenouilles et ronronnement des tracteurs rythment la vie de notre campagne. Ces sons, parfois jugés “insupportables” par certains néo-ruraux, font pourtant partie intégrante d’un patrimoine vivant.



À peine installés hors des villes, certains citadins découvrent que la campagne n’est pas un studio insonorisé. Le coq chante à l’aube, les grenouilles s’animent à la tombée du jour, les cloches sonnent, les tracteurs labourent. Ces bruits naturels ou agricoles surprennent ceux qui imaginaient un silence absolu. Pourtant, ils sont le reflet d’une activité essentielle et d’une biodiversité bien présente. Les animaux sauvages étaient là bien avant l’expansion humaine. Les oiseaux gazouillent, les amphibiens croassent, non pour troubler le repos, mais pour vivre. Quant aux agriculteurs, leurs machines travaillent pour nourrir la population. Le passage d’un tracteur, aussi sonore soit-il, demeure ponctuel et utilitaire. Comparer ces sons ruraux aux nuisances urbaines invite à relativiser. Embouteillages permanents, moteurs modifiés, sirènes d’urgence ou vacarme nocturne des centres-villes génèrent des niveaux sonores continus et souvent plus élevés. À la campagne, le bruit a un sens : il marque le lever du soleil, signale une récolte, accompagne les saisons. La cohabitation suppose une adaptation réciproque. S’installer en milieu rural implique d’accepter ses réalités sonores comme on accepte, en ville, la circulation dense. Préserver ces ambiances, c’est aussi défendre un mode de vie, une activité agricole et un écosystème qui participent à l’équilibre du territoire.

Une œuvre émotionnelle :

le Mémorial de la Ferme de la Croix Rouge sculpture de James Butler

Au cœur des paysages du Tardenois, au bord de la départementale, se dresse une silhouette de bronze. Le Mémorial de la Ferme de la Croix Rouge rappelle qu'ici, en juillet 1918, la guerre a frappé avec violence. Les 25 et 26 juillet, la 42nd Infantry Division, surnommée "Rainbow Division", lança l'assaut contre des positions allemandes solidement tenues. Les soldats avancèrent à découvert. Les régiments d'Alabama et d'Iowa parvinrent à percer les lignes, au prix de lourdes pertes. Aujourd'hui, une statue de près de trois mètres veille sur ces champs redeve-

nus paisibles. Cette piéta moderne montre un soldat soutenant son camarade tombé. Le geste est fort, puissant et fraternel. Dans le bronze se lisent l'effort, la solidarité, le poids du sacrifice. Son auteur, James Butler, membre de la Royal Academy, a voulu une œuvre fidèle et sobre. Du casque aux équipements, chaque détail ancre la scène dans la réalité de 1918. Face au vent qui traverse la plaine, la sculpture invite à s'arrêter. À regarder. À se souvenir. Et à mesurer, ce que ces hommes ont traversé.



INFOS

Ce 20 février 2026, Donald Trump a annoncé vouloir déclassifier les dossiers OVNI. Sans forcément avoir envie de faire comme lui... nous nous sommes dit que, nous aussi, nous allions ressortir nos vieux dossiers, procès-verbaux de gendarmerie à l'appui. Parce qu'ici aussi, le ciel a parfois réservé quelques surprises. Alors, plutôt que des archives secrètes venues de Washington, ce sont des témoignages locaux que nous vous proposons de découvrir.

DORMANS - Un procès-verbal de gendarmerie décrit l'observation, le 19 novembre 2009 entre 17h30 et 17h45, d'une lumière blanche vive, un peu plus grosse qu'une étoile, se déplaçant lentement d'Ouest en Est (de "Dormans/Verneuil"), visible 4 à 10 minutes.

Le PV indique aussi que d'autres observations ont été signalées le même jour dans la région via la presse.

FÈRE EN TARDENOIS

Une enquête GEIPAN est ouverte : « *ce dimanche 1^{er} juin 2014 vers 23h, assise sur mon canapé qui se trouve devant la porte fenêtre, j'ai vu passer un objet volant à très grande vitesse qui présentait 3 points lumineux. j'ai immédiatement bondit sur mon balcon mais malgré la vue dégagée je n'ai pas vu d'avion ou autre qui aurait expliqué mon observation. je tiens à préciser que l'objet n'a pas fait de bruit (mon logement se situe dans un couloir ou passent régulièrement des avions de chasse ou des hélicoptères de l'autoroute a4 et je reconnais donc leur bruit et leur signalement je suis sûre que ce n'était ni l'un ni l'autre).* ».

Tous vos outils de communication avec

Glob Art COMMUNICATION

AGENCE DE COMMUNICATION ET PUBLICITÉ

www.globartcom.com



ROMU
Parcs & Jardins

- Elagage
- Dessouchage
- Entretien



13, hameau de l'Hermitage
02400 BÉZU-ST-GERMAIN

06 12 47 69 41

romuparcsetjardins@gmail.com

www.romu-parcs-et-jardins.fr



OFFRE SPÉCIALE

1000€ TTC*

De remise ou d'avantage client
valable pour l'achat d'une
Continental GT 650 avant le
31 mars 2026

ROYAL ENFIELD



*L'offre s'applique sur le prix TTC de la moto (hors frais d'immatriculation et de mise en circulation) ainsi que sur les accessoires et vêtements Royal Enfield. Celle-ci est valable dans la limite des stocks disponibles, selon les modèles, coloris et accessoires proposés pendant la période promotionnelle. Voir conditions en magasin.



Pauget
AUTO MOTO

Tél. 03 23 83 34 56

www.pauget.com

CHÂTEAU-THIERRY



Quelques infos... pour VOUS

CHÂTEAU-THIERRY

Les ateliers de l'USESA

4 bis, avenue Gustave Eiffel

Samedi 7 mars 2026 à 9h

"Plan des cultures"

Association de plantes, "guildes" et rotation des cultures

Sur inscription par mail à

contact.eau@usesa.fr

Infos : 03 23 71 02 80

CHÂTEAU-THIERRY

CINÉ-DÉBAT

Vendredi 6 mars - 19h30

Centre socio-culturel La Rotonde

organisé par l'Importun en partenariat avec la Ligue des Droits de l'Homme (section Château-Thierry),

FUOCOAMMARE,

PAR DELA LAMPEDUSA,

un film documentaire de

Gianfranco Rosi, Ours d'or à la

Berlinale et nommé à l'Oscar du

meilleur documentaire 2016.

Avec la participation d'Olivier Favier, interprète du film, historien, auteur et journaliste indépendant

Les politiques migratoires répressives : un danger pour les droits humains ?

Fuocoammare - Par-delà Lampedusa, suit la vie sur l'île de Lampedusa lors de la crise migratoire des années 2010.

Il relie la traversée périlleuse de la Méditerranée par les migrants à la vie quotidienne des insulaires, à travers le regard d'un garçon de douze ans et de Pietro Bartolo, médecin qui accueille tous les arrivants.

Entrée libre

CHÂTEAU-THIERRY

CONCERT

SONATES VIRTUOSES !

Invité : Gabriel PIDOUX hautboïste (révélation des Victoires de la musique classique - 2022)

Dimanche 8 mars - 17h

Chapelle Benoîte Madeleine

Rue Racine

Programme et réservation

(conseillée) sur le site

www.pianochateauandco.org

MONTMIRAIL

THÉÂTRE

Samedi 14 mars à 20h30,

Salle Barbara (Espace Loisir Culture)

28 faubourg de Paris

La Cie du Hérisson à Plumes

présente "Politiquement correct"

une pièce dramatiquement drôle

avec Olivier Patient et Sonia

Manceau. Participation libre.

Réservations OTMR : 03 26 81 40 05

8° BOURSE MULTICOLLECTION

Particuliers & Professionnels

Salle R.Perrin (av. Ch. de Gaulle)

Dimanche 29 mars 2026 - 8h/17h

Entrée gratuite (buvette et petite

restauration sur place)

Infos et réservation :

godefroydemontmirail51@free.fr

ou 06 05 00 09 37

avant le 10 mars

NOGENT L'ARTAUD

THÉÂTRE

"J'oublie tout"

Vendredi 20 mars 2026 à 20h

au Théâtre de La Mascara

impass de Kerouartz

dans le cadre de 4 mois

4 spectacles et plus

Julien, jeune garçon du sud de la France, entend pour la première fois le rappeur Jul à la radio. Il devient fan, de sa musique, de ses messages, de son mode de vie. Lui, le jeune "chien de la casse" s'identifie dans l'artiste marseillais qui devient une véritable bouée de sauvetage dans sa vie. Un jour dans une église, Julien a une apparition. La vierge Marie lui apprend qu'il porte le même nom que Jul : Julien Mari. Il est l'élu.

Réservation conseillée :

mascara@la-mascara.fr

03 23 70 07 68

DORMANS

SOIRÉE KARAOKÉ

Salle des fêtes

Samedi 28 février - 19h

Réservation possible :

06 62 09 02 04 ou 06 27 57 09 51

GANDELU

ATELIER BABY GYM

(de 15 mois à 3 ans avec un parent)

Dimanche 1^{er} mars - 9h/11h30

Salle polyvalente

Infos/réservation : 06 16 83 36 83

3° CARNAVAL MÉDIÉVAL

Samedi 7 mars

Défilé à partir de 14h

Animations médiévales

Salle polyvalente

(organisation : association des enfants de la Vallée du Clignon)

CHÂTEAU-THIERRY

Samedi 7 mars 2026 - 14h15

Bains-douches, 8 rue du Château.

"Frédéric Moreau et la naissance

de l'archéologie sur le sol axonais"

Société Historique et Archéologique

de CHATEAU-THIERRY

Entrée libre.

ESSÔMES-SUR-MARNE

BRIC A BRAC

POÉSIE, THÉÂTRE ET FOLIE

Médiathèque Jacques Lob

Samedi 21 février à 19h

Jean Boulanger et Jean-Noël

Pommé proposent un spectacle où

se mêlent poésie, théâtre et folie.

Au programme : jeux de mots,

situations absurdes, chansons et

humour (tout public)

BELLEAU

RENDEZ-VOUS DES

COLLECTIONNEURS

(club des collectionneurs du vingt muid)

Dimanche 1^{er} mars

Salle des fêtes de 9h à 12h

cartes postales, timbres, capsules de

champagne, monnaies anciennes, voi-

tures miniatures, vieux papiers, militaria

et bien d'autres collections

Infos : 06 81 18 60 65

rpmare@free.fr

DORMANS

THÉÂTRE

"Dépêche-toi, ma biche, on va rater l'avion !" comédie en 3 actes de Jérôme Dubois

Leur voyage au Maroc, Marc et Sophie l'attendent depuis si longtemps ! Soleil et farniente, ils en rêvent depuis des mois !

Bye-bye, la grisaille de Paris, à eux le soleil de Rabat ! Mais le jour J, le départ

s'avère plus compliqué que prévu ! Des valises difficiles à boucler et des voisins

empoisonnantes vont vite faire monter la pression avant le départ et rien ne va se

passer comme prévu...

Samedi 7 mars 26 à 20h30

Dimanche 8 mars à 15h

Vendredi 27 mars à 20h30

Samedi 28 mars à 20h30

Salle des fêtes de Dormans

(billetterie sur place)

Infos : M-France LAMBERT 06 23 13 33 09

La troupe du Théâtre du Lavoir

fête ses 40 ans ! Surprises à la clef

BOURESCHES

LOTO - Dimanche 8 mars

(association des parents d'élèves - Ecole Chesneaux)

Lots pour enfants...

Début du jeu : 14h30

Réservation obligatoire par SMS :

07 44 57 43 26

CHÂTEAU-THIERRY

CINÉMA SOLIDAIRE

au profit de la recherche pour

le cerveau avec la projection

du film "Compostelle"

Mardi 10 mars à 20h

organisé par le ROTARY CLUB

Réservations sur [https://tickets.](https://tickets.espoir-en-tete.org)

[espoir-en-tete.org](https://tickets.espoir-en-tete.org)

BRASLES

SUPER LOTO

Dimanche 8 mars

Espace Raymond Commun

au profit de l'école de Brasles.

Nombreux lots. Tombola.

Ouverture 12h30, début des jeux 14h

Buvette et restauration sur place

(organisé par l'école)

Infos/réservations : 06 78 54 40 73

COLLECTIVITÉS, COMMUNES, ENTREPRISES, ARTISANS, COMMERÇANTS, ASSOCIATIONS, CLUBS SPORTIFS...

Faites **DISTRIBUER** vos documents : **magazines communaux, flyers/catalogues promotionnels, programmes... à partir de 1000 ex**

Choisissez votre zone ou les communes

Château-Thierry et/ou alentours, Montmirail, Fère-en-Tardenois... etc

Pour tout renseignement : contact@leseditions-ddld.fr

Distribution tous les 15 jours suivant le calendrier des parutions du journal "Pour Vous" sur www.journal-pourvous.fr >>>>



J'peux pas j'ai billes !

Et si vous retrouviez votre âme d'enfant ? Pour la troisième année, l'association *Axomois Production* vous invite à participer à "Billes en fête" un concours de billes... On ne voit pas ça tous les jours ! Petits (à partir de 5/6 ans) et grands, on s'échauffe les doigts et



on entre dans la course le dimanche 8 mars prochain à partir de 10h dans la salle des fêtes de Mézy-Moulins. L'objectif est de parcourir le plus rapidement possible les 20 mètres du circuit en évitant les embûches disséminées sur le parcours ! Vous aurez 4 essais sur la journée.

Bien entendu, un circuit est prévu pour les enfants et un autre pour les adultes. Vous êtes curieux ? Venez simplement encourager les concurrents ! Pour participer : l'inscription est obligatoire auprès de l'association au 06 07 15 62 57.

CHARLY-SUR-MARNE

BIBLIOTHÈQUE MUNICIPALE

Assemblée générale ordinaire
Samedi 7 mars 2026 - 11h
à la Bibliothèque : 46, pl. Delahaye
Assemblée ouverte à tous !

CHÂTEAU-THIERRY

CONFÉRENCE (Université Populaire)

par Nathalie von Zelowitz,
psychologue-criminologue au
centre pénitentiaire de Château-
Thierry, autour du cannibalisme
et, plus largement, de la notion de
monstruosité.
Amphithéâtre - Palais des Rencontres
Samedi 21 mars - 14h30.
Entrée libre. Infos : 06 56 80 19 54

CHÂTEAU-THIERRY

LIRE C'EST PARTIR

Vente de livres et livres audios
pour la jeunesse à petits prix
Médiathèque Jean Macé
Mercredi 4 mars - 10h/16h30

ESSÔMES-SUR-MARNE

Salle polyvalente
(association Les Liens d'Enzo)

Samedi 28 février - 10h/18h

FOIRE AUX HABITS, JOUETS & PUÉRICULTURE

Dimanche 1^{er} Mars - 8h/17h

BROCANTE EN SALLE

Buvette et petite restauration sur place

Infos : 06 29 67 69 17

CHÂTEAU-THIERRY

BROCANTE

(association du Village St Martin,
Vincelles, Le Buisson)

Dimanche 8 Mars - 8h/18h
Place et haut de la rue du Village
St Martin, ruelle des Tricochets
Renseignement et réservation
06.31.12.19.83 (après 18h)
ou 06.76.13.79.75
(petite restauration sur place)

Concert à domicile



Recevoir à domicile connaît aujourd'hui un essor en France. Les études sectorielles (INSEE/UMIH) indiquent une progression annuelle du marché des services à domicile de 8 à 10%, avec une hausse constante des réservations, notamment en province. Près d'un Français sur trois privilégie désormais les moments festifs à domicile : anniversaires, retrouvailles ou événements familiaux recherchant

une atmosphère plus intime et personnalisée. Budget maîtrisé, expérience sur mesure, qualité des échanges : les arguments sont nombreux. En milieu rural ou semi-urbain, cette évolution répond également au manque d'offres événementielles locales et au désir de recréer du lien social. Dans cet esprit du "recevoir autrement", Izabel propose une animation musicale en concert privé à domicile. Chanteuse passionnée depuis l'enfance, elle a animé restaurants, maisons de retraite et manifestations associatives avant de choisir la proximité et la convivialité. En live, elle interprète tous les styles selon le thème défini ensemble, répertoire festif ou plus intimiste transformant un simple dîner en un moment d'émotion et de partage.

Contact : 06 76 17 33 62

GLAND

SOIRÉE IRLANDAISE

Samedi 14 mars 2026 - 19h
Salle Marcel Husson (salle du Foyer)
Résidence des Grèves

- Concert du groupe *Bol d'Eire* (musique irlandaise et chants marins)
 - Repas irlandais
 - Atelier de danses irlandaises (Bol d'Eire et Danse en Omois)
- Réservations, impérativement avant le lundi 9 mars 2026 auprès de :
Murièle 06 18 24 09 16
Patricia 06 04 59 61 23
sur le site : FoyerruraldeGland02

LE JOURNAL

Pour VOUS
Informer !

présent aussi sur le web...



... et sur



POUR VOUS... le faire savoir !
Journal gratuit d'informations locales édité par
Les Éditions DDLD - SAS au capital de 1000 euros
990 435 745 RCS SOISSONS
Directeurs de la publication :
Dietrich Leleux / Didier Dugand
Direction Artistique et composition :
Agence GlobArt Communication
contact@globartcom.com
Impression : Imprimerie Léonce Déprez
Distribution boîtes à lettres et présentoirs :
Les Éditions DDLD - ISSN 3098-2510
Tirage moyen : 35 à 37 000 exemplaires.
L'annonceur est censé disposer des droits
de reproduction des documents confiés.
Toute reproduction, même partielle, sans
autorisation écrite de l'éditeur est interdite.
Crédits photos :
©pixabay / ©freepik
©iStockphoto.com
©journal-pourvous



C'est officiel
les 25, 26 et 27 septembre
Le Salon de l'Habitat
est de retour à Château-Thierry !

Tout sur l'habitat : construction, rénovation, déco intérieure et extérieure,
énergies renouvelables, toiture, fermetures, jardins... etc

ENTREPRISES et ARTISANS,

pré-inscription dès maintenant à : contact@journal-pourvous.fr

Votre activité est en lien avec l'habitat : prenez contact dès maintenant !

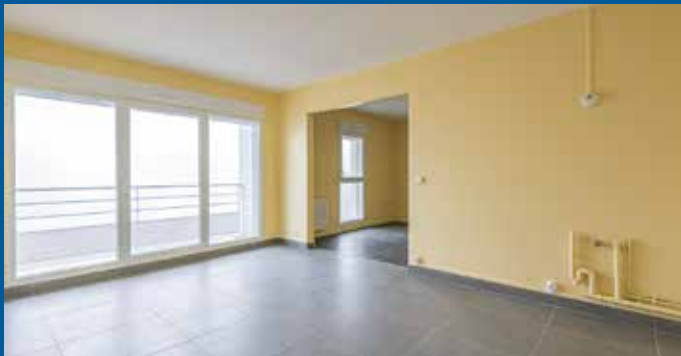


CHÂTEAU-THIERRY

Offrez-vous du confort dans un environnement pratique et recherché



Une opportunité rare sur le secteur, idéale pour un couple, une petite famille ou des jeunes actifs recherchant confort et proximité des services.



RÉSIDENCE RÉNOVÉE EN 2025

Idéalement située à Château-Thierry, à deux pas des commerces, d'une pharmacie, d'un cabinet médical et du collège Jean Rostand, la Résidence Berlioz s'intègre pleinement au dynamisme du quartier Blanchard.



LOGEMENTS AVEC BALCON

- Logements de Type 3, surfaces habitables de 65 m² à 78 m²
- **Loyers de 606€ à 727€** (charges comprises)
- DPE : C et D
- Stationnement privatif attribué au logement

Renseignements et visites auprès de votre agence ORPI au 03 23 69 97 63
ou sur [agenceleux@orpi.com](mailto:agenceleleux@orpi.com)

Orpi

L'esprit coopératif,
ça change l'immobilier.

Vous recherchez un garage ou un stationnement

sur le lieu de vie Blanchard, réservez dès maintenant votre place pour le second semestre 2026.

Garage fermé 80€/mois • Stationnement 50€/mois

agenceleux@orpi.com

CHÂTEAU-THIERRY ☎ **03 23 84 10 19**

SUIVEZ-NOUS SUR :



@Orpileux



Orpi Agence Leleux